

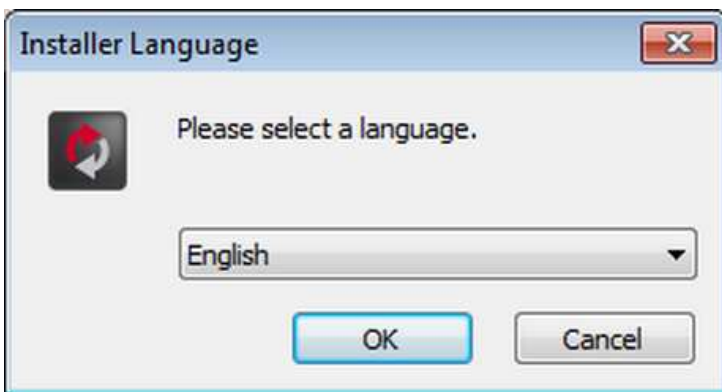
CONTENT MANAGER – BEDIENUNGSANLEITUNG

Lesen Sie diese Anleitung um zu lernen, wie Sie mit dem Content Manager suchen, kaufen, herunterladen und Updates und zusätzliche Inhalte auf Ihrem Navigationsgerät installieren können.

1.) Wie Sie den Content Manager installieren

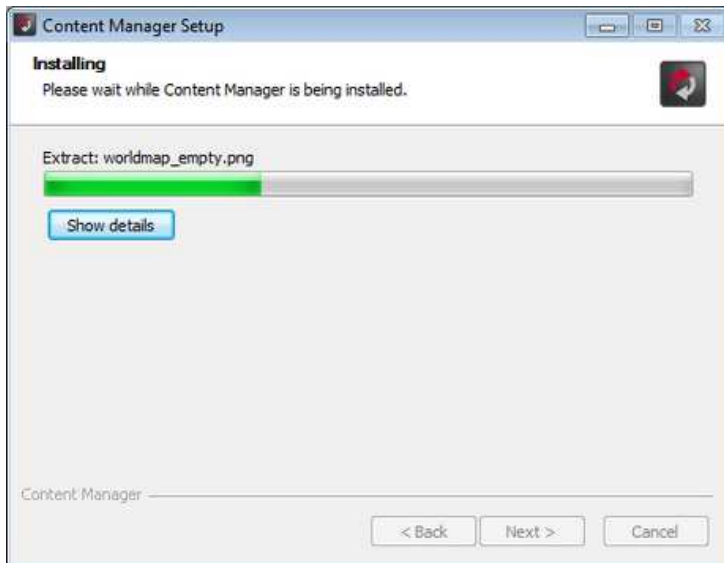
Die Installation des Content Manager ist einfach und geht schnell. Doppelklicken Sie einfach auf das Installationsfile um die Installation zu starten.

Wählen Sie die gewünschte Sprache aus.



Folgen Sie während der Installation den Anleitungen auf dem Bildschirm und drücken Sie auf die Schaltfläche **Weiter:**





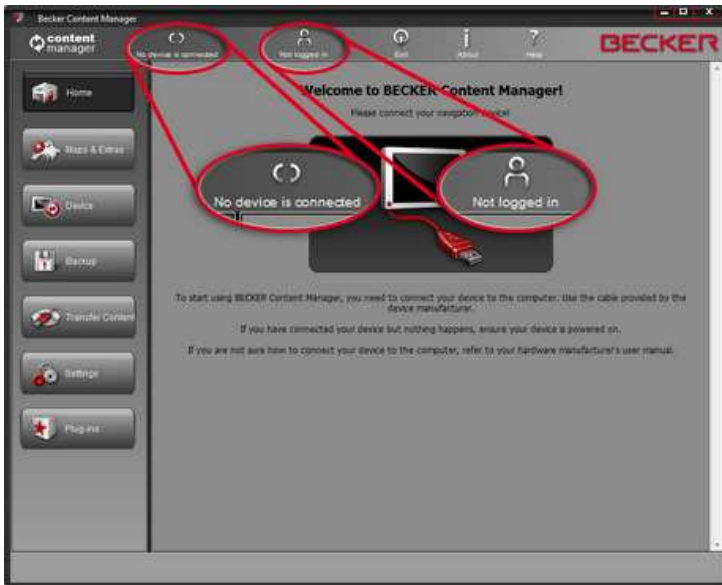
Haben Sie die Option **Content Manager jetzt starten** aktiviert, startet der Content Manager direkt nach der Installation.

Der Content Manager hat eine automatische Update-Funktion. Bei jedem Start wird geprüft, ob eine neuere Version verfügbar ist. Wenn Sie einer Aktualisierung zustimmen, erfolgt erneut die zuvor beschriebene Installations-Prozedur.

2.) Wie starte ich den Content Manager (Navigationsgerät verbinden und Anmeldung)?

Diese Anleitung erklärt die ersten Schritte für die Verwendung des Content Manager: Wie verbinde ich das Navigationsgerät mit meinem PC und wie melde ich mich mit meinem Benutzernamen und meinem Passwort an.

Nach dem Start des Content Manager, sehen Sie die Hauptseite mit detaillierten Anleitungen für den Start.



Die ersten Schritte sind:

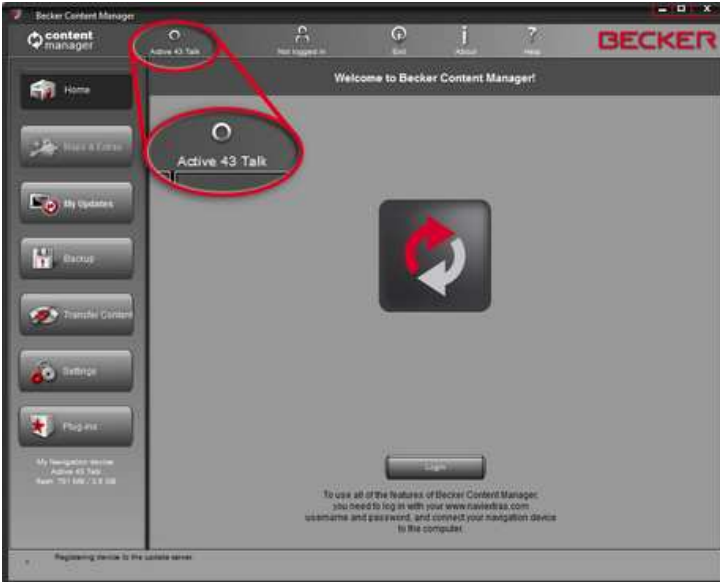
1. Verbinden Sie Ihr Navigationsgerät mit Ihrem PC.
2. Stellen Sie sicher, dass Ihr PC mit dem Internet verbunden ist.
3. Klicken Sie auf die Schaltfläche **Anmelden** um sich mit Ihrem Benutzernamen und Passwort anzumelden.

Die einzelnen Schritte werden nachfolgend im Detail erklärt.

1. Verbinden Sie Ihr Navigationsgerät mit Ihrem PC

Mit Ihrem Navigationsgerät sollten Sie ein USB-Kabel erhalten haben. Benutzen Sie dieses um Ihr Navigationsgerät mit dem PC zu verbinden.

Wenn Ihr Navigationsgerät erfolgreich verbunden wurde, sollte der Gerätenamen am oberen Rand des Content Manager Fensters angezeigt werden.



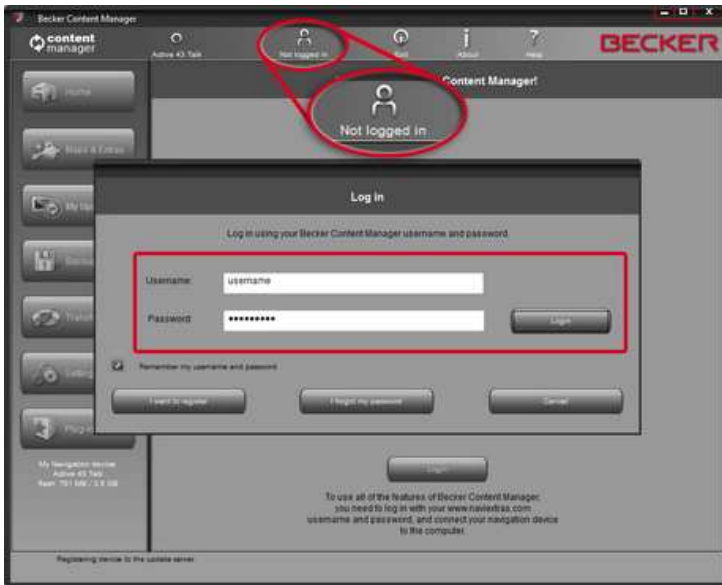
2. Stellen Sie sicher, dass Ihr PC mit dem Internet verbunden ist.

Eine Internet Verbindung ist für den Content Manager notwendig um zu prüfen, ob Updates verfügbar sind und um diese auch später herunterladen zu können.

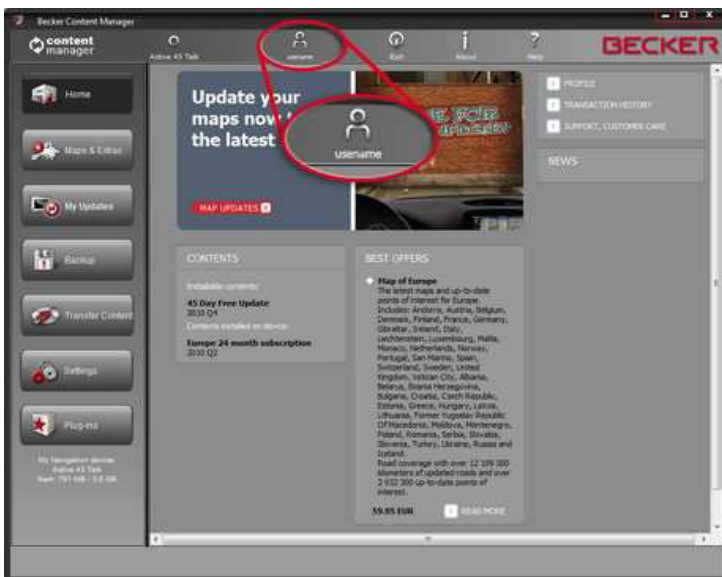
3. Klicken Sie die Schaltfläche Anmeldung und melden Sie sich mit Ihrem Benutzernamen und Passwort an

Wenn Sie ein Update oder eine zusätzliche Karte kaufen, kann der Content Manager so erkennen ob Sie das Recht haben diese herunterzuladen oder zu lizenzieren. Auch wenn Sie einen Anspruch auf ein kostenloses Update haben, wird das nach der Anmeldung angezeigt.

Um sich anzumelden, klicken Sie bitte auf die Schaltfläche **Anmelden**.



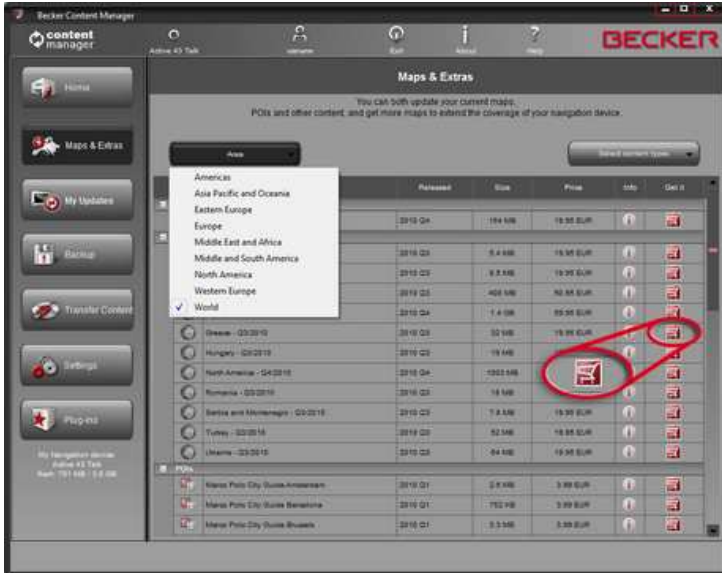
Klicken Sie bitte auf die Schaltfläche **Jetzt registrieren** um eine Benutzerkonto einzurichten.
 Nach der Registrierung geben Sie bitte Ihren Benutzernamen und das Passwort ein und klicken Sie auf die Schaltfläche **Anmelden**.



Wenn Sie sich erfolgreich angemeldet haben, wird Ihr Benutzername am oberen Rand des Content Manager Fensters angezeigt.

3.) Wie suche und wähle ich Updates im Content Manager aus?

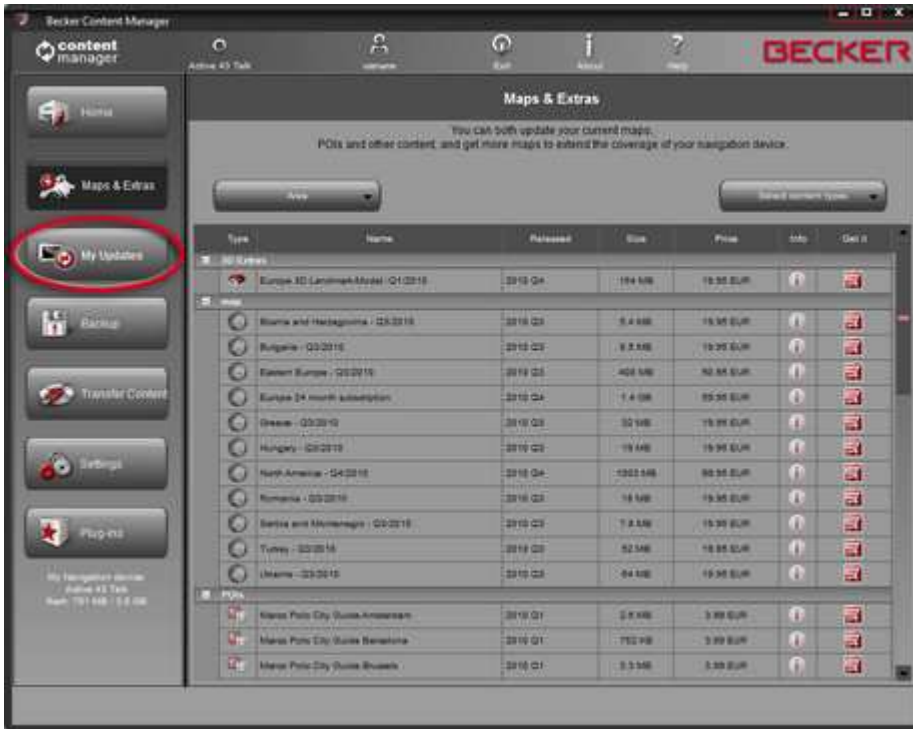
Nachdem Sie ihr Navigationsgerät erfolgreich verbunden haben und angemeldet sind, können Sie im Content Manager nach Updates, Extras und Karten suchen. Klicken Sie auf die Schaltfläche **Karten und mehr** in der Menüleiste auf der linken Seite.



Verfügbare Updates und Extras können nach geografischen Regionen oder Inhalten gefiltert werden (Karte, 3D Paket, usw.). Wenn Inhalte erst nach dem Kauf verfügbar sind, werden für dieses Objekt der Preis und ein Warenkorbsymbol angezeigt. Wenn ein Update kostenlos verfügbar ist, wird anstelle des Preises ein Gratis-Symbol angezeigt. Sie erhalten nähere Informationen zu den Updates, indem Sie auf das (i)-Symbol klicken.



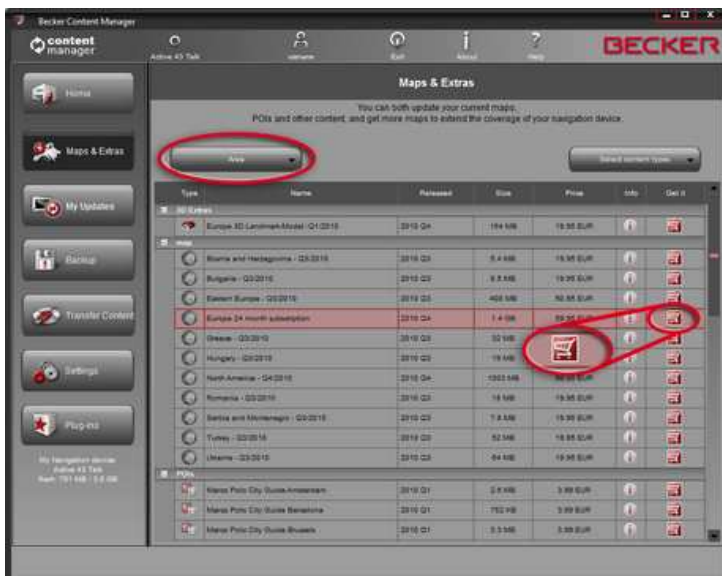
Nachdem Sie ein Update gekauft oder einen Gratis-Artikel in den Warenkorb gelegt haben, wird das Objekt in die Installationsliste aufgenommen und die Anzahl der Updates, die noch installiert werden müssen, wird auf der Schaltfläche **Updates** angezeigt.



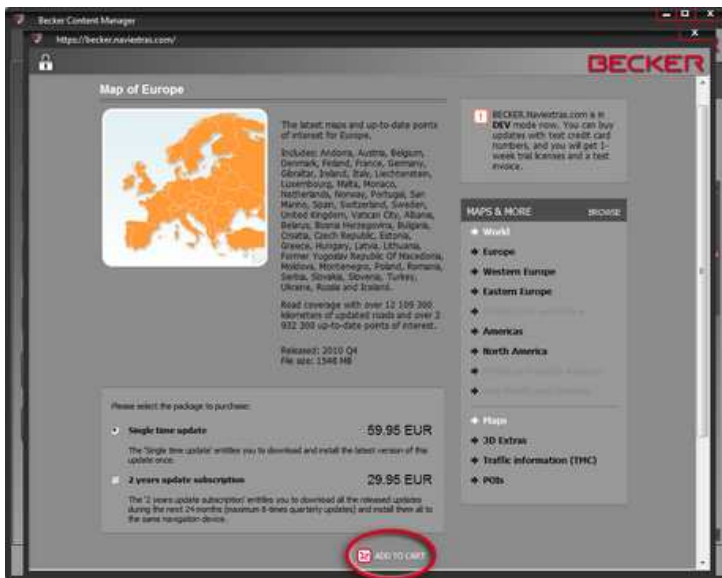
Klicken Sie auf die Schaltfläche **Meine Updates**, um mit dem Download und der Installation der Updates fortzufahren.

4.) Wie kann ich Updates und Extra-Inhalte im Content Manager kaufen?

Klicken Sie zunächst auf das Warenkorbsymbol neben dem gewünschten Artikel.



Ein neues Content Manager Fenster, auf der eine Beschreibung des betreffenden Objekts zu lesen ist, wird geöffnet. Sie können den Artikel genau wie im Portal mit der Schaltfläche **In Warenkorb legen** zu Ihrer Bestellung hinzufügen.



Nachdem Sie den Artikel in den Warenkorb gelegt haben, sehen Sie Ihren Warenkorb mit einer Schaltfläche, die Sie zur Kasse bringt.



Wenn Sie noch weitere Updates kaufen möchten, schließen Sie einfach dieses Fenster und klicken Sie auf die Schaltfläche **Jetzt kaufen** für das nächste Objekt, und dann auf **In Warenkorb legen**, um diesen Artikel ebenfalls zu Ihrer Bestellung hinzuzufügen. Sobald sich alle Objekte im Warenkorb befinden, klicken Sie auf die Schaltfläche **Zur Kasse**.

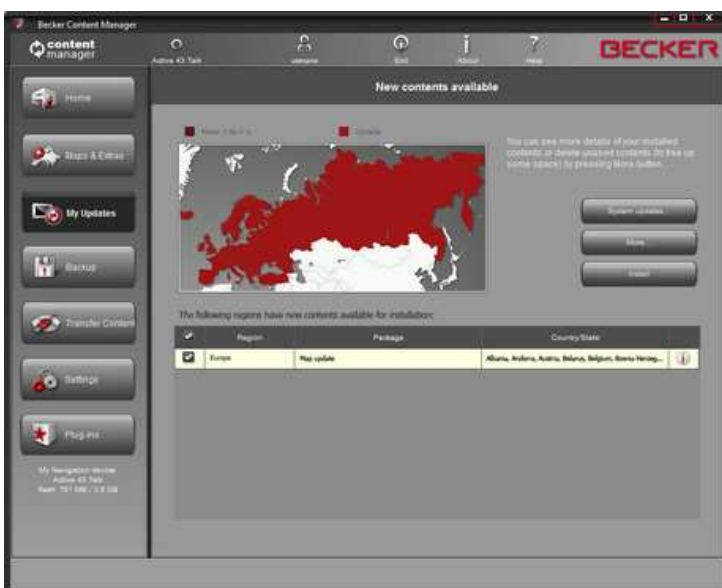
5.) Wie kann ich Updates herunterladen und auf dem Navigationsgerät installieren?

Wenn Sie ein oder mehrere kostenpflichtige Updates erworben und/oder Gratis-Updates in die Installationsliste aufgenommen haben, klicken Sie bitte in der Menüleiste links auf die Schaltfläche „Meine Updates“. Dies ist der letzte Schritt, um Ihr Navigationsgerät zu aktualisieren.

Auf der Seite **Meine Updates** sehen Sie die Liste mit:

- gekauften Artikeln (Updates bzw. Extra-Inhalten),
- kostenlosen Updates und Extra-Inhalten, die auf der Seite **Karten & mehr** in die Installationsliste aufgenommen wurden,

Die Liste zeigt alle verfügbaren Updates nach Region in einer Liste und auf einer Weltkarte.



Verwendung des Installationsassistenten

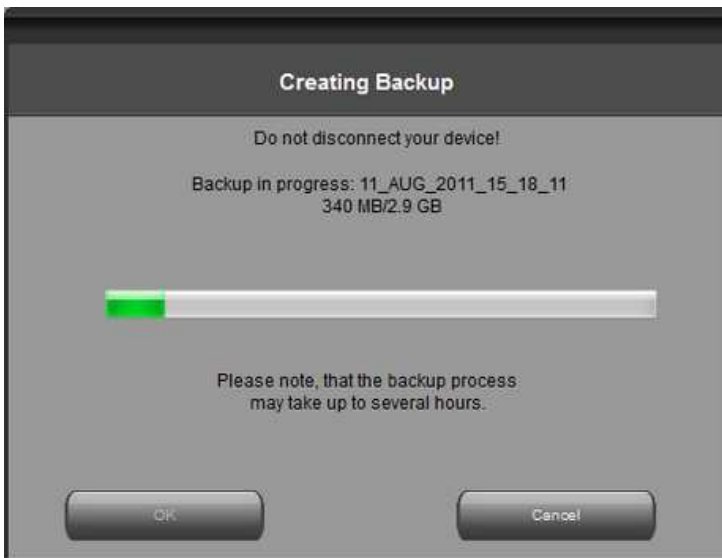
Standardmäßig sind alle Objekte zu allen Regionen für die Installation ausgewählt. Wenn Sie eine Region zurzeit ignorieren möchten, deaktivieren Sie das Kontrollkästchen am Anfang der zugehörigen Tabellenzeile.

Klicken Sie nach der Überprüfung der Tabelle unten im Bildschirm auf **Installieren**, um die Installation durchzuführen.

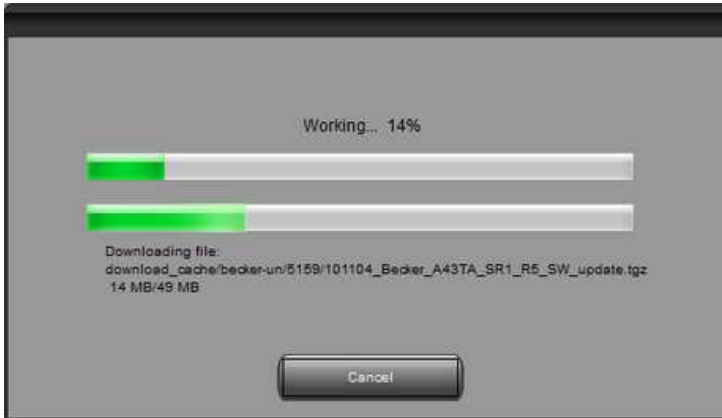
Nachdem Sie auf Installieren geklickt haben, werden Sie aufgefordert, eine Sicherungskopie anzulegen. Wir raten Ihnen, vor dem Herunterladen und Installieren von Updates unbedingt eine Sicherungskopie zu erstellen. Sie können das Anlegen einer Sicherungskopie auf eigene Gefahr überspringen.



Je nach Leistung des USB-Ports auf Ihrem PC und dem Navigationsgerät (Unterstützung für USB 1.1 oder USB 2.0) kann die für ein Backup benötigte Zeit variieren. Bitte warten Sie, bis der Sicherungsvorgang abgeschlossen ist.



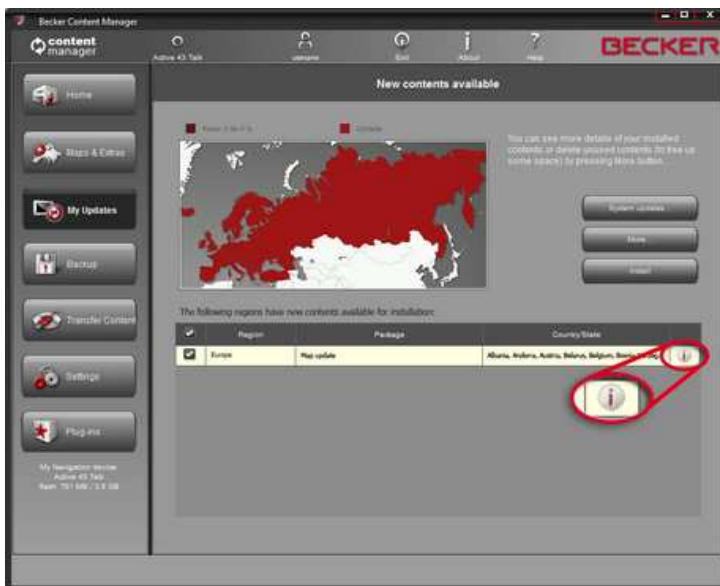
Sobald der Sicherungsvorgang abgeschlossen ist, lädt BECKER Content Manager die ausgewählten Updates herunter und installiert diese. Sie können den Fortschritt anhand einer doppelten Statusleiste mitverfolgen: Die obere Statusleiste zeigt, welcher Anteil des Verfahrens bereits durchgeführt wurde, die untere zeigt den Status der aktuellen Datei. Warten Sie bitte, bis die Meldung über den Abschluss des Vorgangs eingeblendet wird.



Erweiterte Optionen

Sie haben mehrere Möglichkeiten, ausführliche Informationen zu den verfügbaren Updates anzuzeigen:

- Sie können die vollständige Liste der für eine bestimmte Region verfügbaren Inhalte durch Klicken auf das (i)-Symbol in einer Tabellenzeile überprüfen. Dies dient lediglich zu Informationszwecken. Sie können die Auswahl hier nicht ändern.

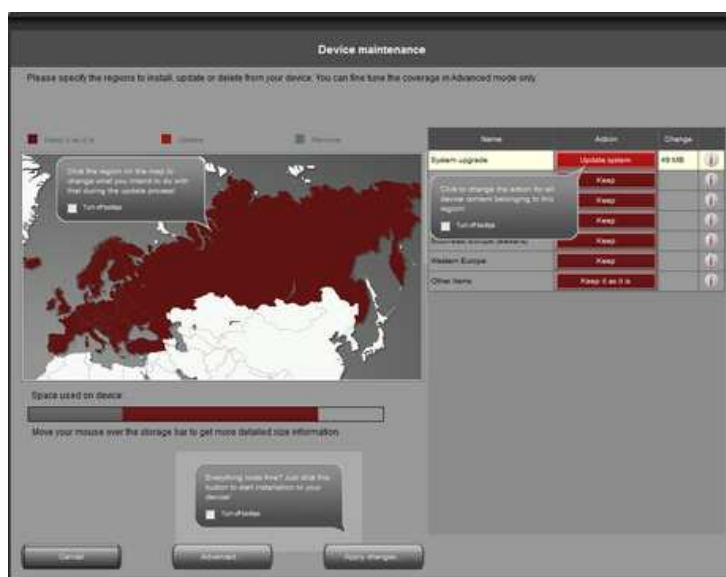


- Sie können auf **Sonstiges...** klicken, um zum **Gerätinhaltsmanager** zu gelangen. Hier können Sie die ausgewählten Updates und die bereits auf Ihrem Gerät vorhandenen Inhalte überprüfen. Ein Klick auf eine Region auf der Karte hat die gleiche Funktion wie das Klicken auf eine Schaltfläche in der Tabellenspalte **Aktion**:

- o Bei Regionen, für die Updates verfügbar sind, haben Sie die Möglichkeit, ein *Upgrade* der Region durchzuführen, den aktuellen Inhalt *beizubehalten* oder alle Inhalte zu dieser Region vollständig zu *löschen*.
- o Bei Regionen ohne Updates besteht die Möglichkeit diese mit *Es gibt keine Modifizierung* beizubehalten oder alle Inhalte zu dieser Region vollständig zu *löschen*.

Wenn Sie sich für das Entfernen von Inhalten entscheiden, werden Sie gefragt, ob sie endgültig entfernt oder eine Kopie der entfernten Inhalte auf Ihrem PC gespeichert werden soll. (Sie können dieses Verhalten in **Einstellungen** ändern.)

Klicken Sie auf **Änderungsausführung...**, um die ausgewählten Updates zu installieren und alle ausgewählten Aktionen durchzuführen. Der Installationsvorgang läuft wie üblich ab.



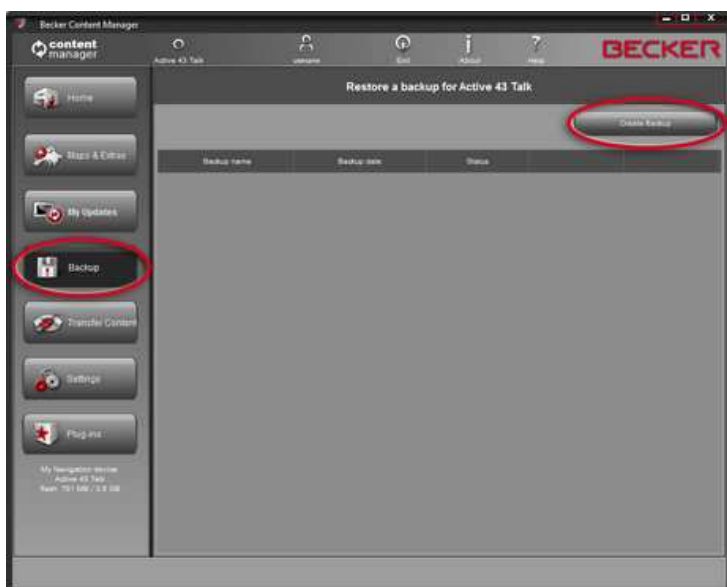
- Sie können im Geräteinhaltsmanager auf **Speziell** klicken, um zum **erweiterten Installationswizard** zu wechseln.
 - o Sie können Inhalte *nach Region, Land* oder *Art der Inhalte* (z. B. Karten, 3D-Orientierungspunkten, interessanten/wichtigen Orten usw.) sortieren. Klicken Sie auf die Optionsfelder oben in der Tabelle, um die Sortierkriterien zu ändern.
 - o Sie können Inhalte genau wie im einfachen Installationswizard *aktualisieren, beibehalten* oder *löschen*. Hier können Sie Entscheidungen allerdings für individuelle Inhalte, nicht nur nach der Region, treffen. Klicken Sie auf die Schaltfläche in der Spalte **Nach** (oder in der Titelzeile einer Gruppe von Inhalten), um die Aktion für einen Inhalt zu ändern. Wenn Sie sich für das Entfernen von Inhalten entscheiden, werden Sie gefragt, ob sie endgültig entfernt oder eine Kopie der entfernten Inhalten auf Ihrem PC gespeichert werden soll. (Sie können dieses Verhalten in **Einstellungen** ändern.)
 - o Sie können die Größe aller Inhalte individuell prüfen und im Fall von Updates den Größenunterschied zur derzeit installierten Version des Inhalts sehen. Nachdem Sie die in der Tabelle ausgewählten Änderungen durchgeführt haben, können Sie unten in der Tabelle prüfen, welche Auswirkungen dies auf den vom gesamten Inhalt insgesamt eingenommenen Speicherplatz hat. Ferner können Sie prüfen, wie viel freier Speicherplatz nach Durchführung aller Aktionen weiterhin verbleibt.

Klicken Sie auf **Änderungsausführung...**, um die ausgewählten Updates zu installieren und alle ausgewählten Aktionen durchzuführen. Der Installationsvorgang läuft wie üblich ab.



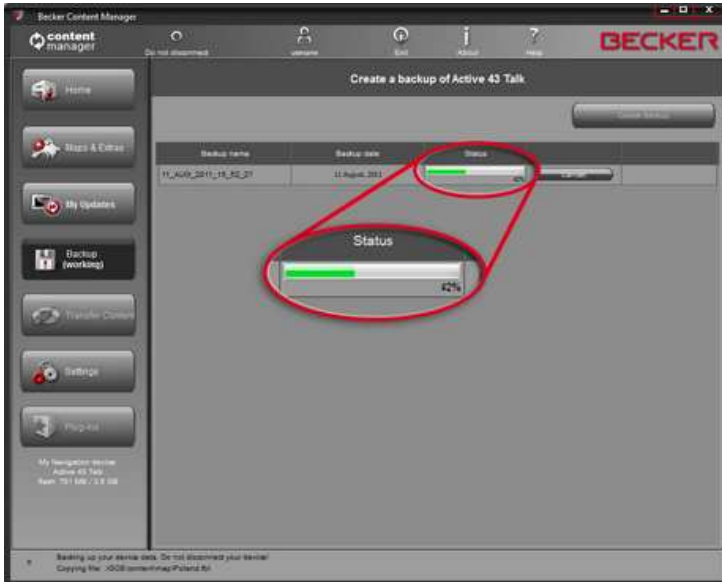
6.) Wie erstelle ich eine Sicherung oder Wiederherstellung meines Navigationsgerätes?

Drücken Sie auf die Schaltfläche **Sichern & Wiederherstellen** in der Menüleiste auf der linken Seite und danach auf **Sicherung erstellen**.



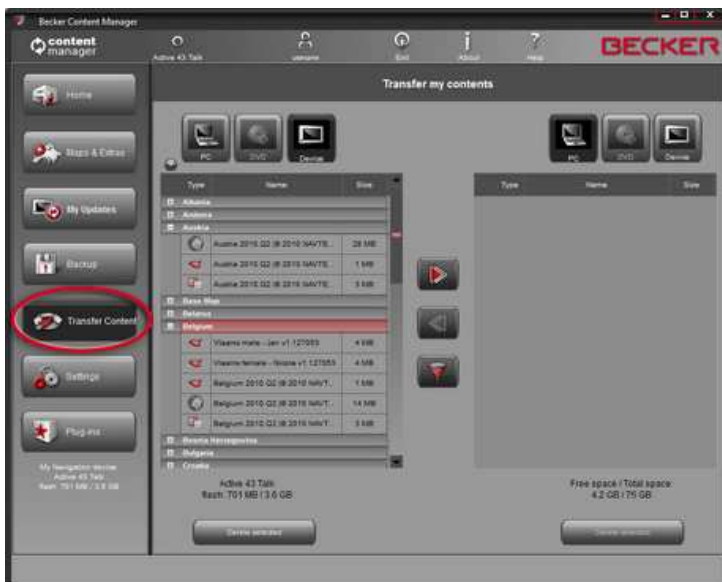
Benennen Sie die Sicherung und drücken Sie die Schaltfläche **OK**.
Der Content Manager erstellt die Sicherung automatisch.

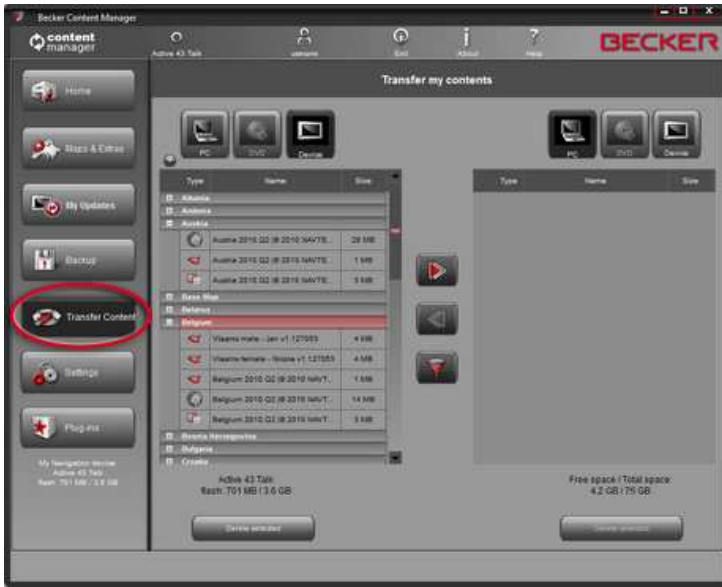
Achtung: **Bitte unterbrechen Sie nicht die Verbindung zum Navigationsgerät während der Sicherung!**



7.) Wie verschiebe ich Inhalte zwischen dem PC und dem Navigationsgerät?

Drücken Sie auf die Schaltfläche **Inhalte übertragen** in der Menüleiste auf der linken Seite.
Wählen Sie die Schaltflächen **Gerät** und **PC** oder **DVD aus**.





Auf dem Gerät oder der SD-Karte gespeicherte Inhalte können nach Land gruppiert werden. Wählen Sie die Inhalte die Sie verschieben wollen und drücken Sie den aktiven Pfeil.



Es erfolgt nun die Übertragung.

